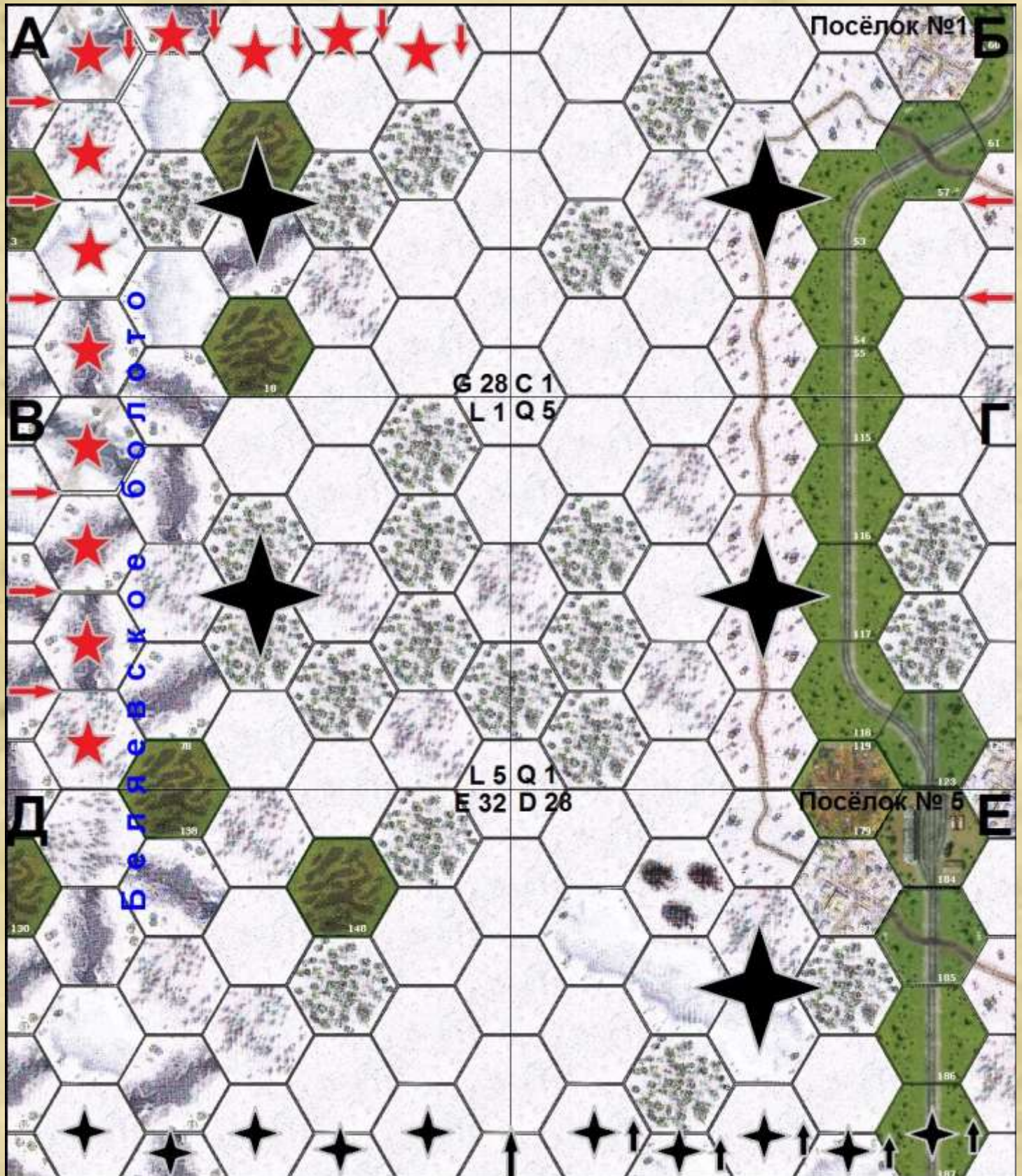


Посёлок № 5. Белый тигр.

...12 января 1943 года войска первого эшелона Ленинградского фронта, форсировав Неву по льду, сломили сопротивление противника между 2-м городком и Шлиссельбургом, и к концу дня наступавшие в центре 268-я (командир - полковник Семён Николаевич Борщев) и 136-я (командир - генерал-майор Николай Павлович Симоняк) стрелковые дивизии продвинулись в глубину до трех километров. Во второй половине дня 13 января 1943 года 96-я пехотная дивизия Вермахта (командир - генерал-лейтенант Фердинанд Нольдехен) при поддержке танков «Тигр» 502-го тяжелого танкового батальона (командир - капитан Артур Вольшлэгер) неожиданно нанесла контрудар...



<p>А</p> <p>G6-21; G7-36; G9-26; G10-16; G11-39; G13-44; G15-414; G16-17; G17-705</p> <p>G 28</p>	<p>Б</p> <p>K19-663; K20-666; K21-653; K26-660; K27-6</p> <p>С 1</p>
<p>В</p> <p>L3-12; L4-29; L7-9; L8-8; L9-11; L20-19; L22-18; L23-718; L24-27; L25-24; L26-22</p> <p>L 1</p> <p>L 5</p>	<p>Г</p> <p>Q19-421; Q20-662; Q21-656; Q22-664; Q23-663; Q24-654</p> <p>Q 1</p>
<p>Д</p> <p>E7-45; E8-25; E11-20; E12-28; E13-23; E18-43; E22-427; E27-30</p> <p>E 32</p>	<p>Е</p> <p>D6-665; D7-661; D8-657; D9-655; D11-5; D20-10</p> <p>D 28</p>

*- при составлении карты использованы поля и дополнительные гексы стартовых наборов «Блицкриг.1940», «Лето 1941», «Сталинградская битва», «Битва за Москву» и дополнительного набора «Битва за Дунай».

УСЛОВИЯ ПОБЕДЫ:



РККА:

- 1) Прорвать блокаду Ленинграда и захватить посёлок № 1 (6) – 50 очков за гекс, посёлок № 5 (5,421,665) – 100 очков за гекс.



Вермахт:

- 1) Остановить наступление советских войск и удержать посёлок № 1 (6) – 50 очков за гекс, посёлок № 5 (5,421,665) – 100 очков за гекс.

Длительность игры: 20 ходов.

Направление ветра: по броску кубика



РККА:

СИЛЫ СТОРОН

(все силы набираются по штатам

000 «Звезда»):



Вермахт:

силы 268-й стрелковой дивизии и приданных ей подразделений:

942-й стрелковый полк (обычная пехота);
1-й дивизион полковых пушек 799-го артиллерийского полка;
1-й, 2-й, 3-й, 4-й взвод легких танков БТ-5 86-го отдельного танкового батальона;
мотострелковый батальон 86 отб (кадровая пехота);

силы 136-й стрелковой дивизии и приданных ей подразделений:

269-й стрелковый полк (обычная пехота);
270-й стрелковый полк (обычная пехота);
1-й дивизион полковых пушек 343-го артиллерийского полка;
259-й отдельный истребительно-противотанковый дивизион (76-мм ПТО);
1-й, 2-й, 3-й, 4-й взвод легких танков Т-60 548-го отдельного танкового батальона 61 ТБр;
1-й, 2-й, 3-й, 4-й взвод легких танков Т-60 549-го отдельного танкового батальона 61 ТБр;

силы ВВС Ленинградского фронта:

силы 207-й охранной дивизии:

1-й пехотный батальон 374-го гренадерского полка (кадровая пехота);
1-я гаубичная батарея 1-го артиллерийского дивизиона 207-го артиллерийского полка;

силы 170-й пехотной дивизии:

2-й пехотный батальон 410-го пехотного полка (обычная пехота);

силы 5-й горной дивизии:

1-й горно-егерский батальон 100-го горно-егерского полка (горные стрелки);
1-я батарея пехотных орудий 95-го горно-артиллерийского полка;

силы 227-й пехотной дивизии:

1-я саперная рота 227-го саперного батальона;

силы 96-й пехотной дивизии:

1-й пехотный батальон 283-го пехотного полка (обычная пехота);
1-я батарея пехотных орудий 196-го артиллерийского полка;

силы 502-го тяжелого танкового батальона:

1-я тяжелая танковая рота 502 s.Pz. Abt. 502 (3 танка Pz-III. 1 танк Pz-VI «Tiger»);

1-е авиазвено истребителей "Hurricane" Mk-I 26-го гвардейского истребительного полка 7-го истребительного авиационного корпуса ПВО;
1-е авиазвено истребителей И-16 71-го истребительного полка ВВС Балтийского флота;
1-е авиазвено штурмовиков Ил-2 15-го гвардейского штурмового полка 277-й штурмовой авиационной дивизии;
2-е авиазвено штурмовиков Ил-2 943-го штурмового полка 277-й штурмовой авиационной дивизии;

силы ВВС Волховского фронта:

1-е авиазвено истребителей Ла-5 522-го истребительного полка 215-й истребительной авиационной дивизии;

силы 61-й пехотной дивизии и приданных ей подразделений:

2-й пехотный батальон 151-го гренадерского полка (кадровая пехота);
7-я батарея 88-мм зенитных орудий 36-го зенитного полка;
силы 1-го воздушного флота Люфтваффе:
1-е авиазвено истребителей Me-109 эскадры I/JG 54 "Grunherz";
1-е авиазвено истребителей Fw-190 эскадры II/JG 54 "Grunherz";



РККА:

**РАСПОЛОЖЕНИЕ
СТОРОН:**



Вермахт:

силы 268-й стрелковой дивизии и приданных ей подразделений – линия гексов 27-24-22-L27 сектора **В**;
силы 136-й стрелковой дивизии и приданных ей подразделений – линия гексов 21-36-G8-26-G14-G18-G23-G27 сектора **А**;
силы ВВС Ленинградского фронта - вылет с любого неполного гекса секторов **А, В**;
силы ВВС Волховского фронта - вылет с любого неполного гекса сектора **Б**;

силы 207-й охранной дивизии – любые гексы секторов **А, Б**;
силы 170-й пехотной дивизии – любые гексы сектора **В**;
силы 5-й горной и 227-й пехотных дивизий - любые гексы сектора **Г**;
силы 96-й пехотной дивизии и 502-го тяжелого танкового батальона – линия гексов E6-E10-E15-E19-E24 сектора **Д**;
силы 1-го воздушного флота Люфтваффе – вылет с любого неполного гекса секторов **Д, Е**;

Склады: РККА – нет.

Склады: Вермахт – нет.

ПРИМЕЧАНИЯ:

1. Все отряды, имеющие свойство свертывание-развертывание на начало игры, находятся в развернутом состоянии.
2. До начала советского наступления позиции немецких дивизий были оборудованы в инженерном отношении (окопы для пехоты, колючая проволока). Перед началом игры игрок за Вермахт определяет броском кубика количество указанных выше инженерных сооружений. Окопы, колючая проволока устанавливаются на любых гексах секторов **Б, Г, Е**.
3. Тяжелые танки «Тигр» с трудом маневрировали на болотистой местности и часто застревали. После третьего хода, и далее каждые три хода для танков «Тигр» проводится тест на проходимость, который проводится броском кубика: при выпадении 1,2,3 – тест пройден и в следующие три хода можно выполнять приказы передвижения; при выпадении 4,5,6 – тест не пройден, танк провалился в грунт и в дальнейшей игре передвигаться не может.
4. 170-я пехотная дивизия вермахта в первый день боев понесли тяжелые потери, поэтому в начале игры они проходят тест на численность (при выпадении 5,6 – потерь нет, при выпадении 1,2,3,4 – из количества единиц численности вычитается число, выпавшее на кубике) и тест на боеприпасы (из количества боеприпасов вычитается число, выпавшее на кубике).
5. Во время операции «Искра» в январе 1943 года метеоусловия для полетов авиации были очень тяжелыми: десятибалльная облачность опускалась ниже 100м, горизонтальная видимость до 500 м. Поэтому, перед началом игры и далее, один раз в пять ходов, броском кубика производится тест на летную погоду: при выпадении 1,2,3 – погода летная, при выпадении 4,5,6 – нелетная и в этом случае вылет авиации на ближайшие пять ходов невозможен.
6. В данном сценарии гексы «Река. Лёд» обозначают замёрзшее болото. Движение через такой гекс возможно для отрядов, пехоты, артиллерии, легких танков в любую сторону. Может быть обстрелян отрядами,

имеющими свойство «Стрельба по площади». Для подрыва льда достаточно одного попадания. При подрыве нужно положить гекс «Река. Сломанный лёд». Все отряды, находящиеся на льду в момент подрыва, считаются уничтоженными. Движение через гекс со сломанным льдом невозможно ни для одного из отрядов.

7. В настоящем сценарии принимает участие отряд немецких истребителей Фокке-Вульф FW-190, для которых подготовлена специальная карточка.



Гексы 5,421,665 – Посёлок № 5; Гекс 6 – Посёлок № 1