

# Ейск. История одного охотника.

... Самолёт Люфтваффе Me-110 с бортовым кодом TE+SG (командир – унтер-офицер Генрих Хеннеке) 14 июня 1943 года в 4:00 по берлинскому времени вылетел на разведку в Азовское море. В это же время советский малый охотник СКА № 0412 (командир – старший лейтенант Алексей Гаврилович Петренко) совершал переход из Ахтари в Ейск. Курсы морского и воздушного судов пересеклись в районе косы Долгая...

Карта\*



А	Б	В	Г
55	Доп. гексов нет	Доп. гексов нет	Доп. гексов нет
Д	Е	Ж	М 32      З
Доп. гексов нет	10; 36; 56; 58; 59; 60; 401; 432; 436; 722	402+1; 405+1; 406+1; 409+1; 440+1; 700+1; 710+1	386; 390; 403; 411; 412; 415; 419; 421; 434; 670; 691; 713; 723

\*-при составлении карты использованы поля и дополнительные гексы стартовых наборов «Hot War», «Блицкриг 1940», «Великая Отечественная. Лето 1941», «Непобедимая армада».

## УСЛОВИЯ ПОБЕДЫ:



**РККА:**

- 1) Выполнить переход малым охотником СКА № 0412 до Ейска – 9 очков;
- 2) Уничтожить немецкий самолёт Me-110 – 29 очков.



**Люфтваффе:**

- 1) Уничтожить советский малый охотника типа МО-4 – 38 очков.

**Длительность игры:** 10 ходов.

**Направление ветра:** по броску кубика.

**Направление течения:** по направлению ветра.

## СИЛЫ СТОРОН



**РККА:**

силы Азовской военной флотилии Черноморского флота:

малый охотник СКА № 0412 звена СКА МО.



**Люфтваффе:**

силы авиационного командования «Krim»:

истребитель-бомбардировщик Me-110 бортовой код TE+SG разведывательной группы 4.(F)/Aufkl.Gr.122

## РАСПОЛОЖЕНИЕ СТОРОН



**РККА:**

малый охотник СКА № 0412 – неполный гекс сектора Е.



**Люфтваффе:**

истребитель-бомбардировщик Me-110 бортовой код TE+SG – вылет с любого неполного гекса сектора А.

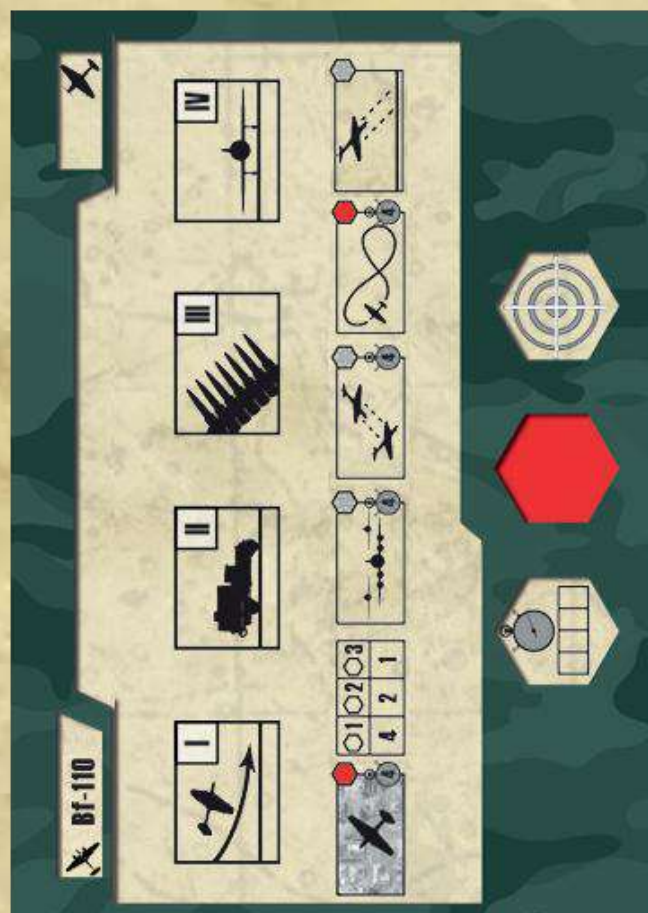


## ПРИМЕЧАНИЯ:

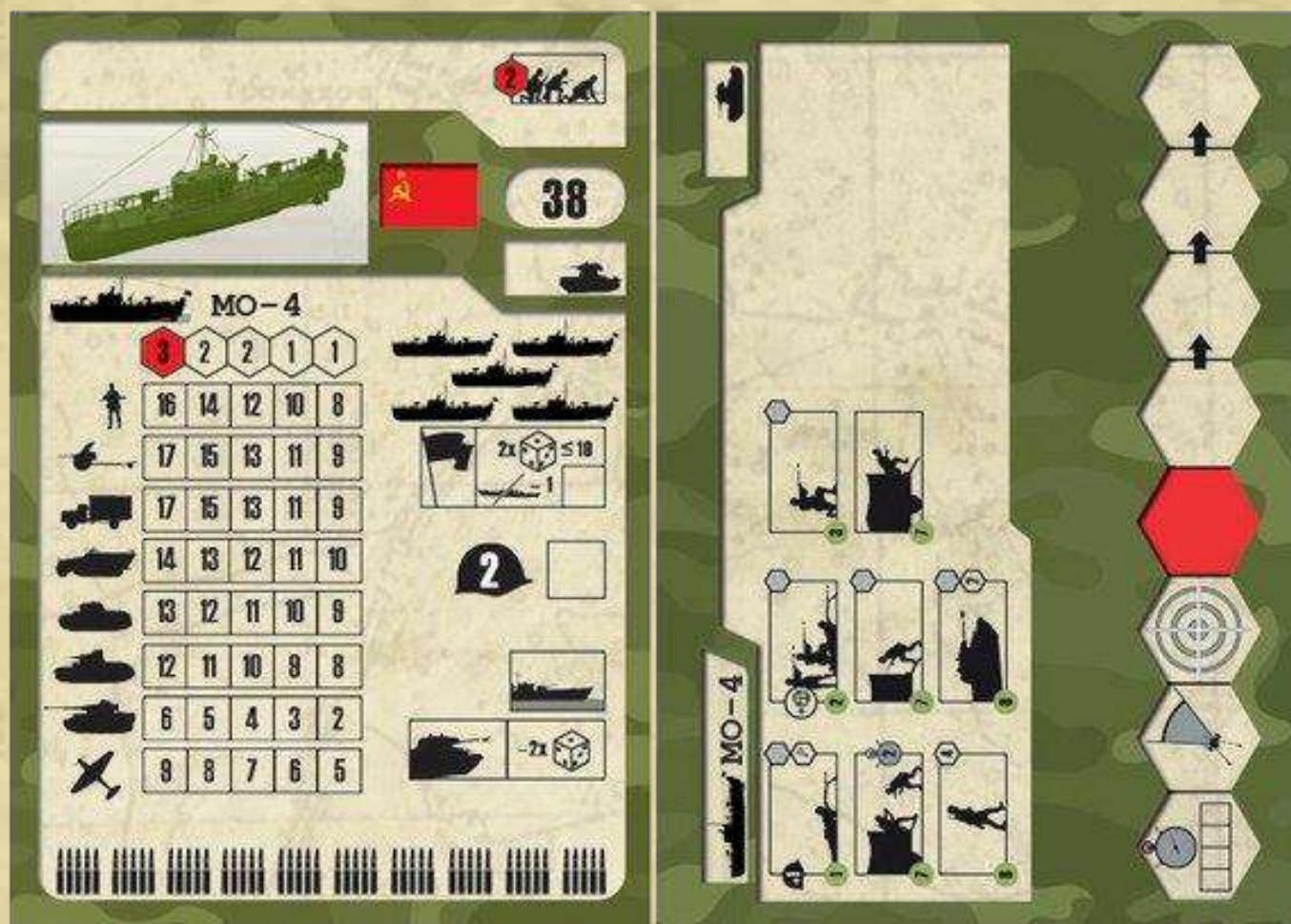
1. В настоящем сценарии численность каждого из участвующих отрядов равна единице.
2. В силу особенностей данного сценария для авиационного отряда отсутствует аэродромный цикл, а максимальная продолжительность его вылета составляет шесть игровых ходов. По окончании каждого игрового хода Me-110 «вылетает» за пределы игрового поля через гекс в секторе, противоположном сектору вылета и находящемся на линии маршрута самолёта. В следующем ходу, атака осуществляется с любого неполного гекса сектора, через который был осуществлен вылет в предыдущем ходу. Например, условный 1 ход: маршрут атаки самолёта показан чёрной стрелкой. Атака начата в секторе А, «вылет» осуществлён в секторе Д. Следующая атака начата с любого неполного гекса сектора Д (красная стрелка), а закончится «вылетом» в секторе Б и т.д.



3. Основной причиной возникновения течений в Таганрогском заливе Азовского моря является ветер. Поэтому, если игра происходит с правилом «Ветер», то течение воды определяется по направлению ветра. При движении катеров поперек течения – течение не учитывается, при движении по течению или против течения в соответствии с правилами 3-й редакции.
4. Гексы высотой 1 гекс – обозначены на карте жёлтым цветом
5. В игре принимают участие немецкий отряд истребителя-бомбардировщика Me-110 и советский отряд малого охотника типа МО-4. Для этих отрядов подготовлены специальные карточки:







Гексы 421,691,723 - Ейск; гексы 401,432,436 – станция Должанская