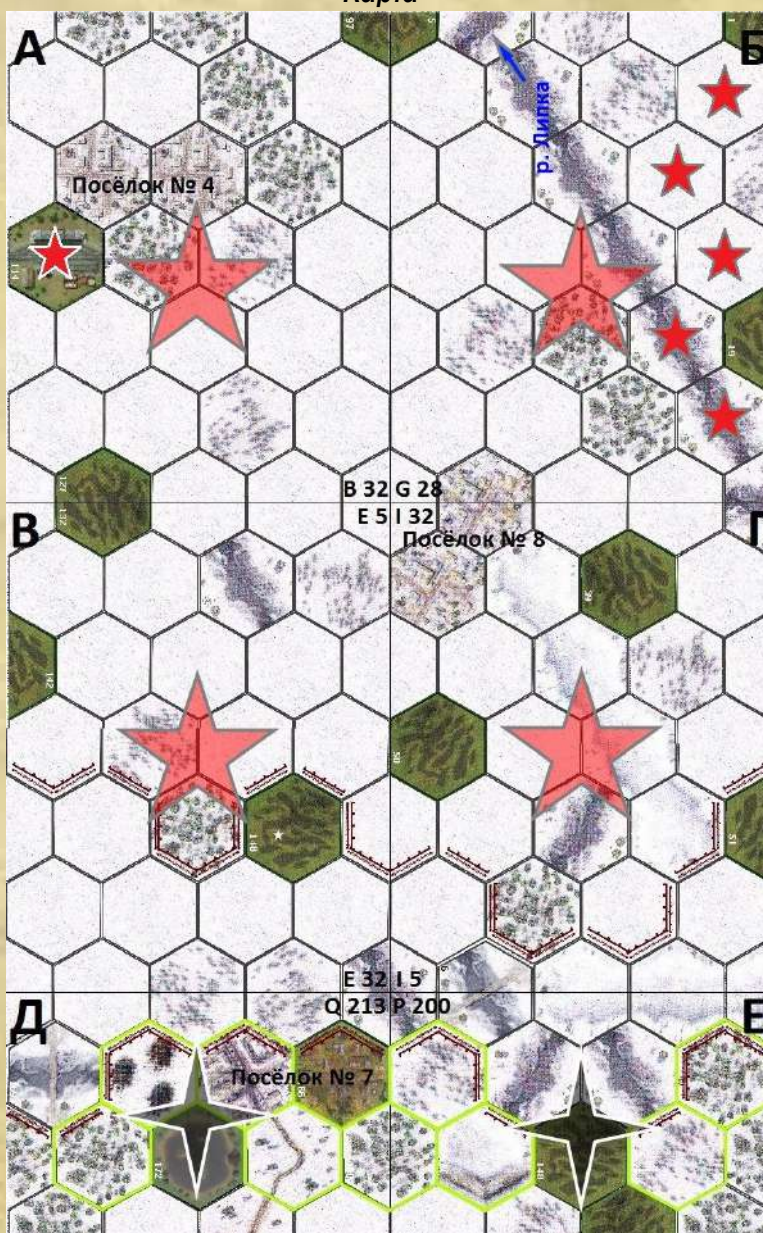


Шлиссельбург-Поляны. Строительство № 400.

... 18 января 1943 года осадное кольцо вокруг Ленинграда было прорвано. В этот же день Государственный Комитет Обороны приказал все возможные силы и средства направить на прокладку железнодорожной линии Шлиссельбург-Поляны. Стройка получила название «Строительство № 400». Выполнение этой задачи поручили Управлению военно-восстановительных работ № 2 (начальник – генеральный директор пути и строительства 2-го ранга Иван Григорьевич Зубков). В то же время командование 227-й пехотной дивизии Вермахта (командир – генерал от артиллерии Фридрих фон Скотти) издало истерический приказ: «Восстановим утраченное! Через могилы – вперёд!»...

Карта*



<p>А</p> <p>B13-29; B15-665; B18-31; B29-718</p> <p>В</p> <p>32</p>	<p>Б</p> <p>G7-24; G12-23; G17-22; G22-16; G27-21; G29-5</p> <p>Г</p> <p>G 28</p>
<p>В</p> <p>E8-17; E22-427; E29-34; E30-11; E31-28; E32-19</p> <p>Г</p> <p>32</p>	<p>Е 5</p> <p>И 32</p> <p>I2-44; I3-45; I4-27; I12-20; I18-414; I25-705; I27-4</p> <p>И 5</p>
<p>Д</p> <p>Q 213</p> <p>Q204-8+1; Q205-32+1; Q207-9+1; Q210-1+1; Q211-10+1; Q212-26</p>	<p>Р 200</p> <p>Е</p> <p>P205-12+1; P206-18; P207-25; P208-30+1; P210-7+1; P212-43+1</p>

*-при составлении карты использованы поля и дополнительные гексы стартовых наборов «Битва за Москву», «Танковый бой», гексы болот наборов «Блицкриг 1940» и «Лето 1941», гексы железной дороги набора «Битва за Дунай».

УСЛОВИЯ ПОБЕДЫ:



Для РККА:

- 1) Построить участок железной дороги Шлиссельбург-Поляны – 100 очков;
- 2) Продолжить наступление в направлении Синяино и отбить у противника Синявинские высоты -30 очков за каждый гекс рабочего посёлка № 7 (1, Q209); 10 очков за любой другой гекс в секторах Д, Е.

При подсчете очков необходимо учитывать стоимость уничтоженных отрядов противника.

Длительность игры: 20 ходов.

Направление ветра: по броску кубика



Вермахт:

- 1) Организовать контрнаступление и захватить рабочий посёлок № 8 (4,5) – 20 очков за гекс; рабочий посёлок № 4 (B11, B12, 665) – 50 очков за гекс;
- 2) Удержать позиции в районе Синявинских высот – 10 очков за каждый гекс рабочего посёлка № 7 (1, Q209); 5 очков за любой другой гекс в секторах Д, Е.



РККА:

СИЛЫ СТОРОН

(Силы сторон набираются по штатам ОО «Звезда»):



Вермахт:

силы 256-й стрелковой дивизии:

930-й стрелковый полк (зимняя пехота – 4 шт., зимний пулемёт – 2 шт., зимний штаб – 1 шт.);

1-я батарея полковых пушек 1-го артиллерийского дивизиона 531-го лёгкого артиллерийского полка;

1-я, 2-я сапёрные роты 422-го сапёрного батальона

силы 11-й стрелковой дивизии:

163-й стрелковый полк (зимняя пехота – 4 шт., зимний пулемёт – 1 шт., зимний миномёт – 1 шт., зимний штаб – 1 шт.);

1-я гаубичная батарея 2-го артиллерийского дивизиона 76-го артиллерийского полка;

335-й отдельная зенитная батарея 37-мм зенитных орудий;

силы Управления военно-восстановительных работ № 2 (УВВР-2):

22-й отдельный мостовой батальон 11-й железнодорожной бригады (сапёры – 2 шт.);

40-й отдельный восстановительный батальон 11-й железнодорожной бригады (сапёры – 2 шт.);

1-е звено (рота) головного восстановительного отдела № 2 (ГВОТ-2) НКПС (сапёры – 1 шт.);

силы Кировской железной дороги:

поезд № 708-64 депо Волховстрой;

силы ВВС 13-й армии РККА:

2-е авиазвено самолётов-разведчиков У-2 434-го отдельной армейской авиационной эскадрильи.

силы 227-й пехотной дивизии:

366-й гренадерский полк (зимняя пехота – 6 шт., зимний пулемёт – 2 шт., зимний миномёт – 2 шт., зимний штаб – 1 шт.);

227-й артиллерийский полк (гаубица – 1 шт., пехотное орудие – 1 шт.);

1-я, 2-я сапёрные роты 227-го сапёрного батальона

силы 1-го воздушного флота Люфтваффе:

1-е авиазвено пикирующих бомбардировщиков Ju-87 эскадры I/StG 5;

1-е авиазвено самолётов разведчиков Hs-126 группы 4.(H)/Aufkl. Gr 21.



РККА:

РАСПОЛОЖЕНИЕ СТОРОН



Вермахт:

силы 256-й стрелковой дивизии - любые гексы секторов В, Г;

силы 11-й стрелковой дивизии - любые гексы секторов А, Б;

силы 22-го отдельного мостового батальона 11-й железнодорожной бригады и 1-е звено ГВОТ-2 – любой из гексов на линии G6-G13-G18-16-24 сектора Б;

силы 40-го отдельного восстановительного батальона 11-й железнодорожной бригады – гекс 665 в секторе А;

поезд № 708-64 депо Волховстрой - выход с начального гекса линии G6-G13-G18-16-24 сектора Б, после окончания строительства железной дороги;

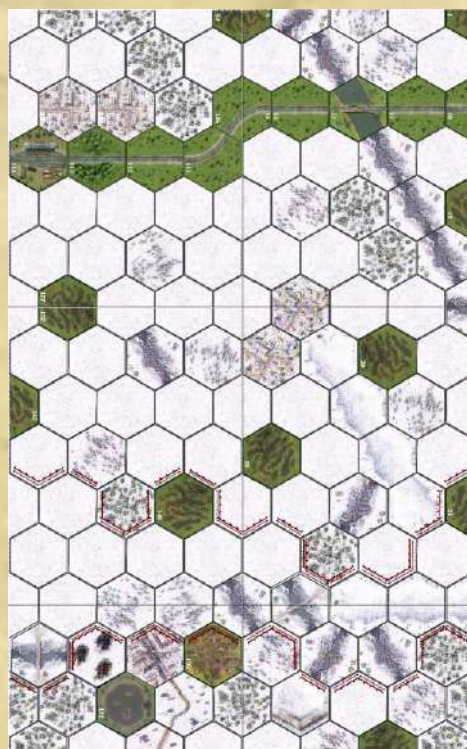
силы ВВС 13-й армии РККА - вылет с любого неполного гекса сектора А.

силы 227-й пехотной дивизии – любые гексы секторов Д, Е;

силы 1-го воздушного флота Люфтваффе – вылет с любого неполного гекса секторов Д, Е.

ПРИМЕЧАНИЯ:

1. Отряды, имеющие свойство свертывания-развертывания, находятся в свернутом или развернутом состоянии, по желанию игроков.
2. В настоящем сценарии строительство железной дороги осуществляется сапёрными отрядами УВВР-2 РККА приказом «Ремонт железной дороги». Строительство моста через р. Липка выполняется 4 хода, на остальных гексах – 1 ход. Однако, если железная дорога проходит через гекс с лесом, то предварительно необходимо прорубить просеку за 3 хода. Строительство железной дороги на карте осуществляется с помощью железнодорожных гексов 653-664, 667, 667 набора «Битва за Дунай». Примеры нескольких из возможных вариантов прокладки трассы представлены ниже:



3. Территория Синявинских торфоразработок была буквально напичкана неразорвавшимися снарядами и минами. Поэтому перед началом игры игрок за Вермахт, броском кубика, проводит тест на минные поля: количество минных полей равно значению, выпавшему на кубике.
4. 256-я стрелковая дивизия РККА и 227-я пехотная дивизия в ходе предыдущих боев (операция «Искра») понесли тяжелые потери, поэтому перед началом игры все их подразделения, броском кубика, должны пройти тест на численность: при выпадении 1,2 – базовая численность отряда уменьшается на значение, выпавшее на кубике; при выпадении 3,4,5,6 – у отряда остается базовая численность.
5. Погода во второй половине января 1943 года в описываемом районе часто была не лётной. Перед началом игры, броском кубика, проводится тест на лётную погоду: значение, выпавшее на кубике, означает ход, в который разрешается вылет авиационных отрядов.
6. Рабочие посёлки № 4,7,8 за время боёв были практически разрушены. Перед началом игры для каждого гекса с городом, деревней необходимо провести тест на разрушение. Для проведения теста используются характеристики точности по инженерным сооружениям авиазвена Ju-88 полного состава. Защита сооружений учитывается в соответствии с 3-й редакцией правил. Полученные результаты записываются на карточку населенных пунктов.
7. Линия соприкосновения РККА и Вермахта была очень хорошо оснащена в инженерном отношении. Оборона РККА по линии гексов E15-E16-E21-E17-E18-E23-I13-I16-I17-I11-I15 и оборона Вермахта по линии гексов 9-10-1-Q209-12-7-43-30, на всём протяжении оборудованы колючей проволокой и окопами.
8. Желтым цветом на карте выделены гексы высотой 1 гекс.

Гексы B11, B12, 665 – посёлок № 4; Гексы 4, 5 – посёлок № 8; Гексы 1, Q209 – посёлок № 7.