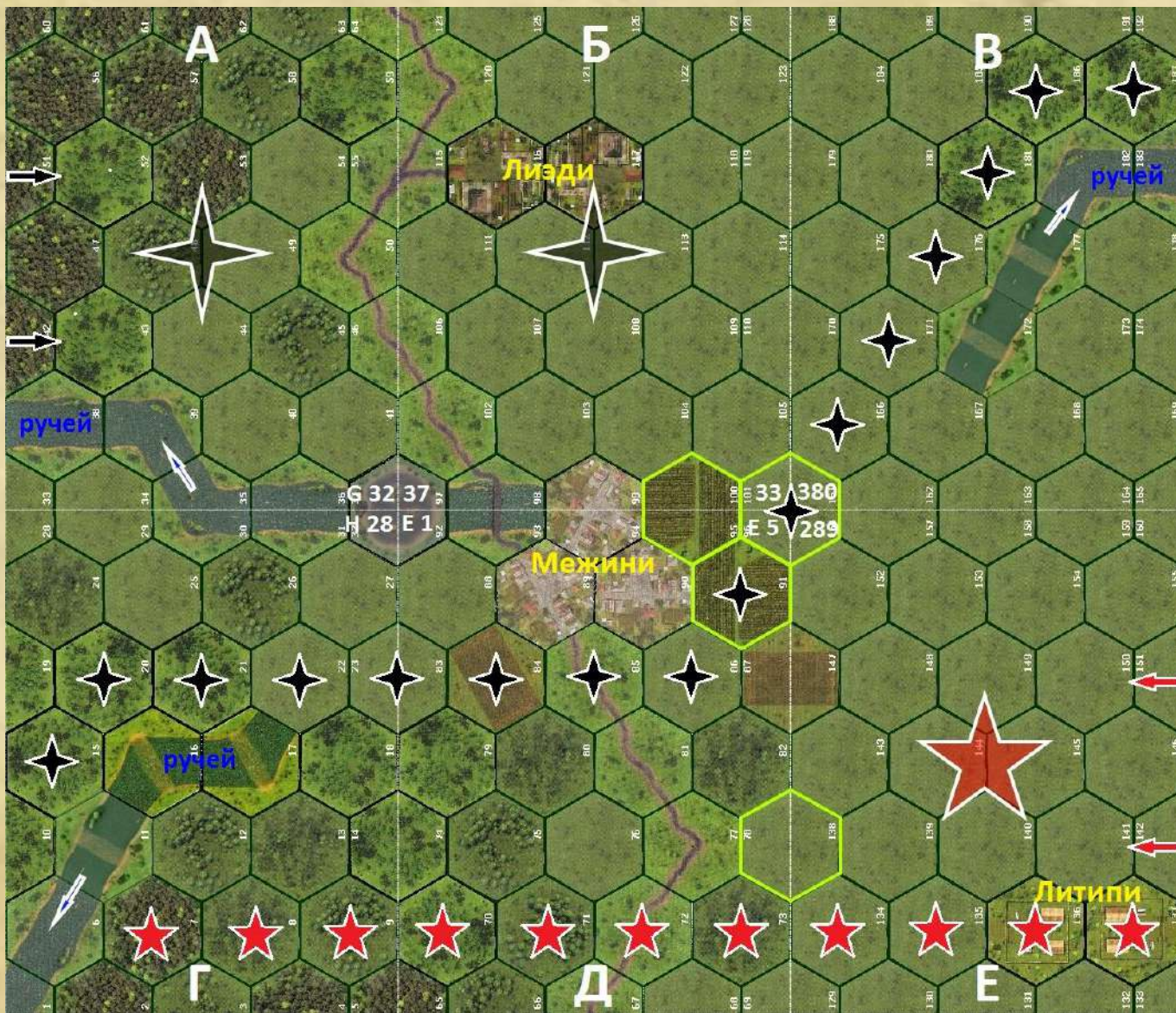


Лиэди. Силовая разведка.

...Из журнала боевых действий: «19.11.44. Противник (30-я пехотная дивизия Вермахта – командир генерал-майор Отто Барт) обороняется на рубеже: Юговост. Лизди, сев.зап. Межини и по северному берегу ручья, что западнее Межини... Части... 51 СД (командир - гвардии полковник Иван Фёдорович Пряхин) с 11-00 вели разведку боем и продвинулись 800-1000 метров, подойдя к основной линии обороны противника, где встретили сильное сопротивление» ...

Карта*



А		Б		В	
G6-701; G9-420; G11-422; G14-681; G15-715; G16-706; G18-679; G20-419; G23-687; G24-677; G25-405; G30-406; G31-675; G32-704		33-670+1; 34-441+1; 35-723; 36-697; 41-686; 49-437; 54-444; 59-680		360-427; 361-421; 364-428; 365-408; 369-403; 373-671	
G 32		37	33	380	
Г	Н 28	Е 1	Д	Е 5	289
H6-719; H7-713; H9-678; H10-416; H13-404; H15-480; H16-401; H17-402; H18-423; H21-425; H22-424		E7-716; E8-699; E9-443+1; E11-710; E12-720; E13-722+1; E15-415; 417; E25-714; E27-702			308-700; 314-394; 315-397

*-при составлении карты использованы поля и дополнительные гексы стартовых наборов «Сёгун. Битвы самураев» и Блицкриг.1940».



Для РККА:

- 1) Вскрыть и уничтожить огневые точки противника – 30 очков за каждый уничтоженный пулемётный, миномётный и артиллерийский отряд;
- 2) Силовой разведкой улучшить линию фронта – 10 очков за каждый гекс на линии фронта и севернее (линия гексов 423-424-425-Н20-Н19-710-720-722-443-670-376-372-368-428-427-421), захваченный на конец игры.

При подсчете очков необходимо учитывать стоимость уничтоженных отрядов противника.

Длительность игры: 8 ходов.

УСЛОВИЯ ПОБЕДЫ:



Вермахт:

- 1) Сохранить линию фронта – 160 очков, если не один гекс на линии фронта или севернее её (линия гексов 423-424-425-Н20-Н19-710-720-722-443-670-376-372-368-428-427-421) до конца игры не будет захвачен противником;
- 2) Контрбатареиным огнём уничтожить огневые точки противника – 30 очков за каждый уничтоженный пулемётный, миномётный и артиллерийский отряд.



РККА:

силы 51-й гвардейской стрелковой дивизии и приданных подразделений:

154-й гвардейский стрелковый полк (зимняя пехота – 4 шт., зимний пулемёт – 1 шт., зимний 80-мм миномёт – 1 шт., зимний штаб -1 шт.);

156-й гвардейский стрелковый полк (зимняя пехота – 4 шт., зимний пулемёт – 1 шт., зимний 80-мм миномёт – 1 шт., зимний штаб -1 шт.);

1-й, 2-й разведывательные взводы 52-го отдельной гвардейской разведывательной роты;

1-й артиллерийский дивизион 122-го гвардейского артиллерийского полка (гаубицы – 2 шт.);

1-й миномётный дивизион 247-го миномётного полка 20-й миномётной бригады (зимний 120-мм миномёт – 2 шт.);

силы 3-й воздушной армии ВВС РККА:

1-е авиазвено истребителей Р-39 «Airacobra» 28-го гвардейского истребительного авиационного полка 5-й гвардейской истребительной авиационной дивизии.

СИЛЫ СТОРОН

(Силы сторон набираются по штатам

ООО «Звезда»):



Вермахт:

силы 30-й пехотной дивизии:

6-й гренадерский полк (зимняя пехота – 6 шт., зимний пулемёт – 2 шт., зимний миномёт – 2 шт., зимний штаб - 1 шт.);

30-й артиллерийский полк (гаубицы – 2 шт.);

силы 1-го воздушного флота Люфтваффе:

2-е авиазвено истребителей FW-190 эскадры I/JG 54 "Grunherz".

РАСПОЛОЖЕНИЕ СТОРОН:



РККА:

силы 51-й гвардейской стрелковой дивизии и приданных подразделений - любые гексы сектора Е и линия гексов 713-417-719-Е24-714-Е26-702 секторов Г, Д;

силы 3-й воздушной армии ВВС РККА - вылет с любого неполного гекса сектора Е.



Вермахт:

силы 30-й пехотной дивизии - любые гексы секторов А, Б, В, Г, Д севернее линии или на линии гексов 423-424-425-Н20-Н19-710-720-722-443-670-376-372-368-428-427-421;

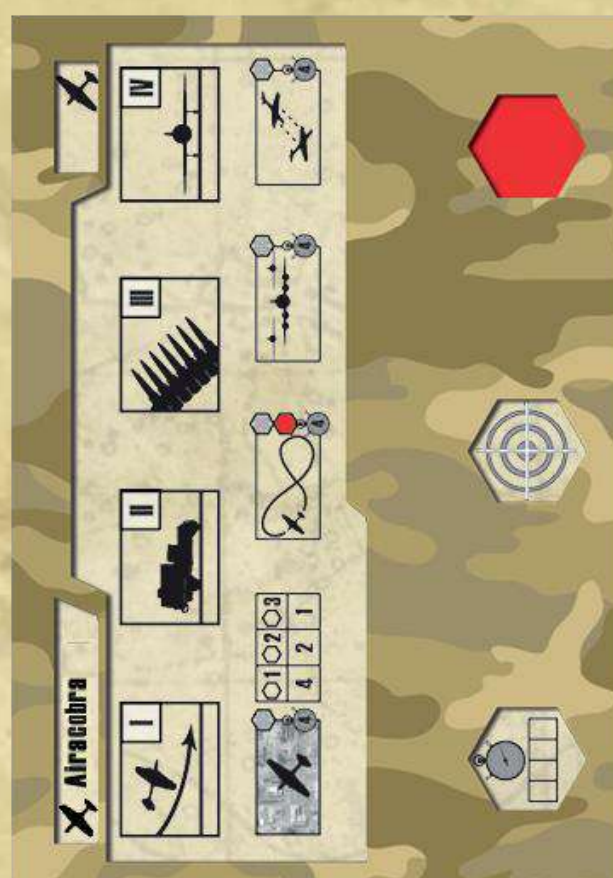
силы 1-го воздушного флота Люфтваффе – вылет с любого неполного гекса сектора А.

Склады: РККА – нет.

Склады: Вермахт – нет.

ПРИМЕЧАНИЯ:

1. Все отряды Вермахта и РККА, имеющие свойство свертывание-развертывание на начало игры, находятся в развернутом состоянии и в состоянии засады. Кроме того, такие отряды Вермахта в 1-м ходу могут выполнять только приказ «Засада».
2. Гексы леса из стартового набора «Сёгун. Битвы самураев», используемые в настоящем сценарии обозначают редколесье.
3. Гексы выстой один гекс обозначены на карте жёлтым цветом.
4. В игре участвуют авиационные отряды немецких истребителей FW-190 и советских истребителей Р-39 «Airacobra», для которых подготовлены специальные карточки:



Гексы 394,397 – Литипи; Гексы 699,716,723 – Межени; Гексы 437,444 – Лиэди